

The role of anti-self-compulsiveness in creating the mindset of an entrepreneurial leader: An analytical study of the opinions of a sample of decision makers in the Civil Status Department in Baqubah

Mahmood Sh. Mohammed

College of Administration and Economics, Diyala University, Diyala, Iraq

Article information:

Received: 22–11– 2023

Revised: 30–12– 2023

Accepted: 08–01– 2024

Published: 25–01– 2024

Corresponding author:

Mahmood Sh. Mohammed

Mahmodazawy22@gmail.com



This work is licensed under a [Creative Commons Attribution 4.0 International License](https://creativecommons.org/licenses/by/4.0/).

Abstract:

The current research aims to study “The role of anti-self-compulsiveness in creating the mindset of an entrepreneurial leader In the Civil Status Department in Baqubah” And the possibility of successfully applying these two dimensions in the government sector of the city of Baqubah, represented by the Civil Status Department in Baqubah. The research problem came from the main question it is: "Does self-interest have a significant, statistically significant relationship and impact on the mentality of entrepreneurial leaders in the Civil Status Department in Baqubah?" “The existence of a correlation and influence between the roles of self-confidence in creating the mentality of an entrepreneurial leader in the Civil Status Department in Baqubah. On the basis of the research hypotheses and in order to enrich the research with data and information that puts the research at the level of achieving its objectives, these data and information were obtained from references, sources, and periodicals related to the research concepts, On the analytical side, several statistical methods were collected, including: (arithmetic mean, standard deviation, Pearson correlation coefficient, and linear regression) which analyzes the research concepts and its most important dimensions related to the research topic in a way that enables them to be answered accurately. The research population that represents the potential sample was chosen which the Civil Status Department in Baqubah is. The research sample of (90) respondents was selected, it is a deliberate sample where the questionnaire form was distributed to all sample members, The research results were analyzed based on the statistical program (SPSS), which targeted decision-makers in the Civil Status Department in Baqubah, represented by the Office of the General Director, department directors, and division and unit directors. The results of the research reached a set of conclusions, the most important of which was the awareness of the senior leadership in the Civil Status Department in Baqubah of the anti-self-desires in creating the mentality of the entrepreneurial leader. The results of the field analysis also indicated that there is a significant influence on self-confidence in creating the mentality of the entrepreneurial leader.

Keywords: The role of anti-self-compulsiveness, creating the mindset of an entrepreneurial leader, Civil Status Department in Baqubah.

Conclusions:

1. Individuals with insight have the ability to explore their motivations and behavioral tendencies, and understand the characteristics that influence their interactions with the environment and different situations. This enhances self-awareness and enables effective coping with personal and professional challenges.

2. Weakness in insight exposed the individual to multiple challenges. The inability to examine the individual's behavior, and understand their motivations and inclinations, led to the loss of opportunities to improve personal and professional performance.
3. The deep understanding of responsibility shows that it represents more than just an obligation. It manifests itself in the sense of duty and the person's commitment to directing their thinking towards their various responsibilities. Responsibility gives the individual effective power in directing their behavior and making decisions, as every act resulting from this sense of responsibility is considered to have deep significance and meaning.
4. Responsibility appears as a powerful tool for achieving control and personal freedom. This deep understanding of responsibility as a means of guiding the individual towards solutions and making the right decisions. It indicates that responsibility is not only an obligation, but it is the foundation for achieving personal freedom and defining the course of their own life.
5. It shows that self-confidence is not just a secondary aspect, but it is an essential personality trait that plays a decisive role in determining the ability to face challenges.
6. It shows the importance of creativity as a fundamental pillar in the field of entrepreneurial leadership. The ability to collect and share information in ways that develop new ideas is considered a fundamental axis for the success of the entrepreneurial leader.
7. It is clear that there are challenges facing the entrepreneurial leader in achieving the desired goals and objectives at the present time, especially in light of the existing conditions and available limitations.
8. It was found that there is a weakness related to the process of collecting information about risks, and that there are challenges in classifying and understanding risk according to its likelihood of occurrence and severity.
9. It was clear that there is a lack of understanding and application of the concept of proactivity and the innovation of practical methods.
10. The results showed that the variable of self-defeating indulgence has a direct relationship with entrepreneurial mentality and its exclusion in the civil status department in Baquba, and that the variable of self-defeating indulgence has a direct and strong effect on entrepreneurial mentality and its exclusion in the civil status department in Baquba.

دور الاستهواء المضاد للذات في صناعة عقلية القائد الريادي: دراسة تحليلية لآراء عينة من متخذي القرار في دائرة الأحوال المدنية في بعقوبة

محمود شكر محمد

كلية الادارة والاقتصاد، جامعة ديالى، ديالى، العراق

المستخلص:

يهدف البحث الحالي الى دراسة دور الاستهواء المضاد للذات في صناعة عقلية القائد الريادي في دائرة الاحوال المدنية في بعقوبة وامكانية نجاح تطبيق هذين البعدين في القطاع الحكومي لمدينة بعقوبة المتمثل بدائرة الاحوال المدنية في بعقوبة جاءت اشكالية البحث في التساؤل الرئيسي وهي "هل للاستهواء المضاد للذات علاقة ارتباط واثر ذات دلالة احصائية معنوية في صناعة عقلية القائد الريادي في دائرة الاحوال المدنية في بعقوبة" , عكست مشكلة البحث فرضيات مهمة وهي "وجود علاقة ارتباط وتأثير بين دور الاستهواء المضاد للذات في صناعة عقلية القائد الريادي في دائرة الاحوال المدنية في بعقوبة. وعلى اساس فروض البحث ومن اجل اغناء البحث بالبيانات والمعلومات التي تضع البحث بمستوى تحقيق أهدافه، تم الحصول على هذه البيانات والمعلومات من المراجع والصادر والدوريات التي تخص مفاهيم البحث أمافي الجانب التحليلي تم جمع على العديد من الاساليب الاحصائية متمثلة (الوسط الحسابي، والانحراف المعياري، ومعامل الارتباط بيرسون، والانحدار الخطي) التي تحلل مفاهيم البحث واهم أبعاده ذات العلاقة بموضوع البحث بالشكل الذي يمكن من الاجابة عليها بصوره دقيقة.

تم اختيار مجتمع البحث الذي يمثل العينة الامكانية وهي دائرة الاحوال المدنية في بعقوبة، وتم اختيار عينة البحث البالغة (٩٠) مستجيباً وهي عينة عمدية حيث تم توزيع استمارة الاستبانة على جميع افراد العينة وتم تحليل نتائج البحث بالاعتماد على البرنامج الاحصائي spss. v والتي استهدفت أصحاب القرار في دائرة الاحوال المدنية في بعقوبة متمثلين، بمكتب مدير عام، ومدراء الاقسام، ومدراء الشعب والوحدات

توصلت نتائج البحث الى مجموعة من الاستنتاجات كان أهمها إدراك القيادة العليا في دائرة الاحوال المدنية في بعقوبة للاستهواء المضاد للذات في صناعة عقلية القائد الريادي، وكذلك أوضحت نتائج التحليل الميداني الى وجود علاقة تأثير معنوية للاستهواء المضاد للذات في صناعة عقلية القائد الريادي.

الكلمات المفتاحية: الاستهواء المضاد للذات، صناعة عقلية القائد الريادي، دائرة الاحوال المدنية في بعقوبة.

معلومات البحث:

- تاريخ استلام البحث: ٢٠٢٣-١١-٢٢
- تاريخ ارسال التعديلات: ٢٠٢٣-١٢-٣٠
- تاريخ قبول النشر: ٢٠٢٤-٠١-٠٨
- تاريخ النشر: ٢٠٢٤-٠١-٢٥

المؤلف المراسل:

محمود شكر محمد

Mahmodazawy22@gmail.com



هذا العمل مرخص بموجب
المشاع الإبداعي نسب المصنف ٤.٠
دولي (CC BY 4.0)

المقدمة

يعاني الكثير من المرؤسين من وطأة مؤثرات عديدة وهو يعيش في ظل مناخ متفاعل وكثير التقلب والتغير الأمر الذي يتطلب منه التغير والتجدد ضرورة للتوافق مع تلك المؤثرات في عالم أصبح سمته الغالبة التغير والتجدد، ومع التراكم المعرفي والتطور التقني والتكنولوجي والسرعة في التغير يتحتم على الفرد الاطلاع على الكثير من العلوم والمعارف والحقائق لمواجهة المواقف ومشكلاته، لذلك يتحتم عليه ان يبذل جهداً عقلياً ونفسياً وجسدياً لمواجهة الاغراءات ومقاومتها لكي يتخلص من الافكار المتطرفة او الاتجاهات الغير واقعية.

يعد الاستهواء المضاد (Contra – Suggestion) نوع من أنواع الاستهواء ويمثل ردة فعل قوية نحو مقاومة الإيحاء وذلك من خلال الثقة بالنفس واثبات الذات والاعتزاز بالرأي والبصيرة الثاقبة والأفكار ودراسة بما يطرح على الفرد نظراً لما تشهده الكثير من الشركات من منافسة على مختلف الاصعدة التكنولوجية والعلمية ومنها في مجتمعنا وانتشار ثقافة المعرفة بين أفراد المجتمع والارتقاء بالفرد الى منزلة تتلاءم مع أفكاره ومستوى تطلعاته والوصول الى مستوى الاداء الامثل وبالرغم من ذلك كلة لا يخلو الأمر من وجود بعض الافراد الذي لديهم اعتقاد صحيح اتجاه بعض الامور المبنية على اساس غير منطقي ولأعلي اساس لها من الصحة، و يكون لدى الفرد احساس بالعجز وقلة الحيلة امام المواقف والاحداث البيئية المحيطة به، وبهذا يكونوا ضحايا للظروف والاحداث، حيث يتعلقون بقوى خفية او قدرات تتجاوز حدود الواقع، ولا تعتمد على امكانياتهم.

وفي ضوء ما تقدم يمكن صناعة قيادة تملك مواصفات وقدرات لم تعهدها القيادات الاخرى الا وهي القيادة الريادية

فالقائد الريادي هو القائد الذي يوجه ويشجع الفرد او مجموعة من الافراد باستخدام جهدا منظما، ويستغل جميع الاساليب الممكنة لصنع فرصة ذات قيمة للمنظمة بالتجاوب مع الرغبات والحاجات التي من شأنها تفجير جميع طاقات الابداع والابتكار. ومن هذا المنطلق تم اختيار موضوع البحث , الاستهواء المضاد للذات واثرة في صناعة عقلية القائد الريادي ولفهم العلاقة بين الاستهواء المضاد للذات وصناعة عقلية القائد الريادي تم الاعتماد على ابعاد المتغير المستقل والمتمثلة بالاستهواء المضاد للذات وهي (النكاء , القدرة على مقاومة الضغوط , الثقة بالنفس, وتحمل المسؤولية) والمتغير المعتمد المتمثل بصناعة عقلية القائد الريادي وأبعاده هي (الابداع , المخاطرة , المخاطرة الاستراتيجية , الاستباقية) وتم اختيار البحث دائرة الاحوال المدنية في بعقوبة كعينة مكانية اما العينة البشرية فتم اختيارها من مدراء العاملين ومدراء الشعب والوحدات الذين يمثلون الركن الاساسي في دائرة الاحوال المدنية في بعقوبة من اجل التعرف على تاثير عمق الاستهواء المضاد للذات في صناعة عقلية القائد الريادي في المؤسسة المبحوثة وتقييمهم بمتغيرات البحث وجعلهم اكثر فهم بتحقيق ابعاد الدراسة بصورة صحيحة

تضمن البحث اربع مباحث اساسية جاء البحث الأول ليمثل الاطار المنهجي للبحث من مشكلة البحث وأهدافه وأهميته وفروضة اما البحث الثاني فقد وقع على نقاط البحث الأساسية للمتغيرين (الاستهواء المضاد للذات , وصناعة عقلية القائد الريادي من اهداف المتغيرين واهمية وكذلك ابعاد المتغيرين اما المبحث الثالث فقد احتوى في مضمونه أساليب التحليل الاحصائي لثبات صحة الفروض باستخدام أدوات إحصائية تكمل البحث وختتم المبحث الرابع بأهم الاستنتاجات النظرية والعملية التي يمكن الاستفادة منها والتي عكست بدورها على مجموعة من التوصيات.

المبحث الأول: منهجية البحث

١. مشكلة البحث

تعيش دائرة الاحوال المدنية في بعقوبة في ظل نمط القيادة البيروقراطية ونظام المكتب الكلاسيكي الذي أدى الى التأخير النظام الاداري على مستوى القادة والمؤوسين لذا تعد هذه إشكالية تواجه المنظمة المفتوحة وبالتالي فهي بحاجة نمط قيادي متطور ومتجدد يتمتع بأخلاقيات الإدارة الناجحة وقيمها الرامية لأحداث التغييرات الفعالة التي تصنع الأداء المثالي وهذا ينطوي تحت مسمى القيادة الريادية ولكي تكتمل الصورة العلمية للبحث بكل تفاصيلها يجب ان نعرف ان القيادة الادارية هي صناعة متغير البحث المستقل المتمثل بالاستهواء المضاد للذات لصحاب القرار الذي يركز على الاستقلالية بالراي ومقاومة الإجراءات وتأكيد الذات والذكاء والاستنبصار بجميع الامور مهما كان حجمها ونوعها

من هنا تم تحديد مشكلة البحث الرئيسية "هل هنالك علاقة ارتباط وأثر ذات دلالة احصائية للاستهواء المضاد للذات في صناعة عقلية القائد الريادي في دائرة الاحوال المدنية في بعقوبة" وترتبط الاجابة على التساؤل أعلاه بمجموعة من التساؤلات البحثية الفرعية الذي يسعى البحث للإجابة عليه:

١. مامدى أدراك أصحاب القرار في دائرة الاحوال المدنية في بعقوبة للاستهواء المضاد للذات لتحقيق أبعاد صناعة عقلية القائد الريادي في دائرة الاحوال المدنية في بعقوبة؟

٢. هل توجد علاقة ارتباط ذات دلالة إحصائية للاستهواء المضاد للذات ودورة في صناعة عقلية القائد الريادي على أسس واقعية في دائرة الاحوال المدنية في بعقوبة؟

٣. هل هنالك تاثير معنوي للاستهواء المضاد للذات في صناعة عقلية القائد الريادي على أسس واقعية في دائرة الاحوال المدنية في بعقوبة؟

٢. أهمية البحث:

يمكن تلخيص أهمية البحث الحالي على المستوى الفكري والعملية ويمائلي

١. أبرز دور متغيرات البحث المتمثلة بالاستهواء المضاد للذات وعقلية القائد الريادي لرؤساء أقسام المنظمة المبحوثة من أجل الوصول بهم الى مستوى عال من الكفاءة بالأداء وهو ما ينعكس ايجاباً على مستوى اداء المنظمة بصورة عامة
٢. الأهمية العلمية للبحث الحالي والتي تظهر من خلال التغييرات السريعة التي تشهدها العديد من المنظمات العراقية بصورة عامة والتي بدأت تشهد الكثير من التنوع والتطور في انماط قياداتها مما تطلب تشخيص نوع القيادة المتبع في دائرة الاحوال المدنية في بعقوبة
٣. الاستفادة من نتائج المحور النظري والمحور التحليلي لمتغيرات البحث المتمثلة بالاستهواء المضاد للذات ودورها في صناعة عقلية القائد الريادي للشركة المبحوثة بصورة خاصة وشركات العراق بصورة عامة

٣.اهداف البحث

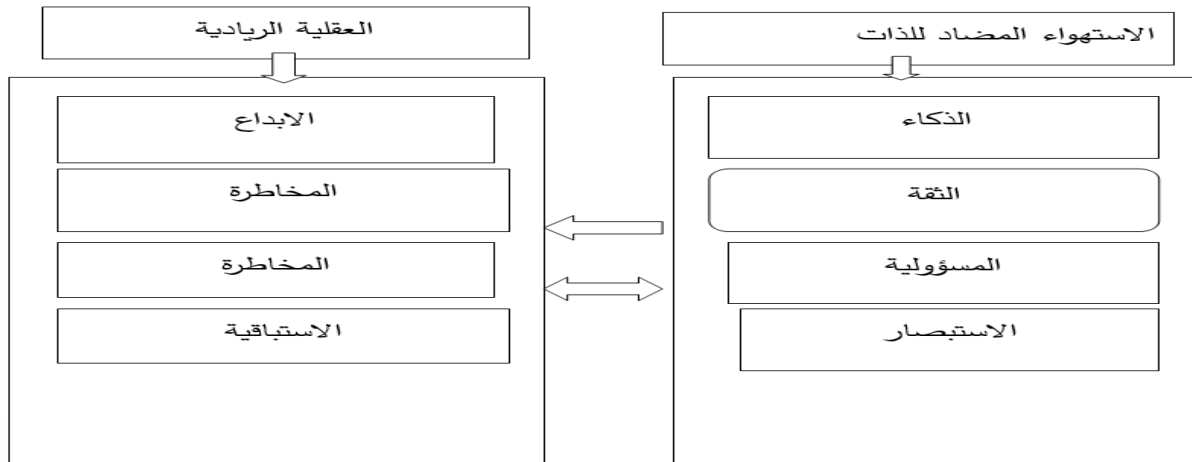
يهدف البحث الى تحقيق ما يلي:

١. تثقيف أصحاب القرار في دائرة الاحوال المدنية في مدينة بعقوبة بمتغيرات البحث الرئيسية المتمثلة بالاستهواء المضاد للذات ودورها في صناعة عقلية القائد الريادي
٢. بناء نموذج افتراضي يعكس علاقة الأثر والارتباط بين الاستهواء المضاد للذات الفعال وابعاد صناعة عقلية القائد الريادي في الدائرة الاحوال المدنية في بعقوبة
٣. التعرف على اهم المعوقات التي تواجه متغيرات البحث المتمثلة بالاستهواء المضاد وصناعة القيادة الريادية
٤. الوقوف على واقع القدرات الجوهرية ومعرفة اهم متطلبات متغيرات البحث في دائرة الاحوال المدنية في مدينة بعقوبة وذلك من خلال تفسير وتحليل الابعاد الدالة عليهما

٤. نموذج البحث

في ضوء مشكلة البحث وأهدافه تم تطوير مخطط توضيحي يبين متغيرات البحث، المستقل والمعتمد.

تم الاعتماد على ابعاد المتغير المستقل والمتمثلة الاستهواء المضاد للذات وهي (الذكاء، الثقة بالنفس، تحمل المسؤولية، الاستبصار بالذات) والمتغير المعتمد المتمثل بصناعة عقلية القائد الريادي وأبعاده هي (الابداع، المخاطرة، الاستراتيجية، الاستباقية) .



الشكل (١) المخطط الفرضي للبحث
المصدر: اعداد الباحث

٥. فرضيات البحث تتمثل فرضيات البحث بالآتي:

اولاً- الفرضية الرئيسية الأولى (توجد علاقة ارتباط ذات دلالة معنوية بين الاستهواء المضاد للذات في صناعة عقلية القائد الريادي وينطلق منها الفرضيات الفرعية الآتية:

- ١- توجد علاقة ارتباط ذات دلالة معنوية بين الاستهواء المضاد للذات وبعد الإبداع
 - ٢- توجد علاقة ارتباط ذات دلالة معنوية بين الاستهواء المضاد للذات وبعد المخاطرة
 - ٣- توجد علاقة ارتباط ذات دلالة معنوية بين الاستهواء المضاد للذات وبعد الرؤية الاستراتيجية
 - ٤ توجد علاقة ارتباط ذات دلالة معنوية بين الاستهواء المضاد للذات والاستباقية
- ثانياً - الفرضية الرئيسية الثانية (يوجد أثر معنوي الاستهواء المضاد للذات في تحقيق ابعاد صناعة عقلية القائد الريادي)
- ١- يوجد أثر معنوي الاستهواء المضاد للذات في بعد الإبداع
 - ٢- يوجد أثر معنوي الاستهواء المضاد للذات في بعد المخاطرة
 - ٣- يوجد أثر معنوي الاستهواء المضاد للذات في بعد الرؤية الاستراتيجية
 - ٤ يوجد أثر معنوي الاستهواء المضاد للذات في بعد الاستباقية

٦. حدود البحث

١. الحدود المكانية: دائرة الاحوال المدنية في بعقوبة
٢. الحدود الزمانية: انحصرت حدود البحث الزمانية في الفترة التي تمت فيها وهي من ٢٠٢٣/٩/١ الى ٢٠٢٣/١١/١
٣. الحدود البشرية: وتتمثل اصحاب القرار في دائرة الاحوال المدنية في بعقوبة

٧. اساليب جمع البيانات وتحليلها

بغية الحصول على البيانات والمعلومات اللازمة للبحث. فقد اعتمد الباحث في الجانب النظري على العديد من المصادر الجاهزة متمثلة في المراجع والمصادر من كتب ومجلات ودراسات ودوريات ذات صلة اما فيما يتعلق بالجانب الميداني فقد استخدم الباحث الوسائل الآتية في جمع المعلومات والبيانات المطلوبة.

١. الوثائق والسجلات الخاصة بدائرة الاحوال المدنية في بعقوبة
٢. الاستبانة: الاداة الرئيسية التي اعتمد عليها في بيانات هذه الدراسة ومعلوماتها اذ تم اعداد استبانة تضمنت ثلاث فقرات موزعة على الاجزاء الرئيسية للاستبانة ومراجعة بعض المقاييس العربية والاجنبية المتعلقة بموضوع الدراسة ونعرض صدق الاستبانة وثباتها.

لقد تم تطوير استبانة الدراسة من خلال المرور بالمراحل الآتية:

المرحلة الاولى:

لتحقيق الصدق الظاهري تم عرض الاستبانة قبل تعميمها على مجموعة من المحكمين من اختصاصات مختلفة من الأكاديميين والمهنيين من اجل تقدير مدى تمثيل فقرات المقياس للصفة المراد قياسها وقد عدلت بعض الملاحظات المقترحة وبما يتلاءم ومتغيرات البحث

المرحلة الثانية

- وهي لتأكيد ثبات المقياس اذ تم استخدام مقياس كرومباخ الفا واتفق ان معامل الفا كان ٨٣,٤٪ على المستوى الاجمالي وقد بلغ ٨٨,٧٪ على مستوى فاعلية سلوكيات الاستهواء المضاد للذات ٩٥٪ على مستوى صناعة عقلية القائد الريادي وتعد هذه النسبة مقبولة في المقاييس الوصفية
٨. الوسائل الاحصائية.

استخدمت مجموعة من الاساليب الاحصائية من اجل التوصل الى مؤشرات دقيقة تخدم اهداف البحث الحالي واختبار فرضياته وتمثلت هذه الاساليب بالاتي:

١. الاوساط الحسابية والانحرافات المعيارية لوصف متغيرات الدراسة وتحليلها

٢. معامل الارتباط بيرسون السبب لقياس قوة العلاقة ما بين متغيرين

٣. معامل الانحدار المتعدد المستخدم لتحديد معنوية تأثير مجموعة متغيرات مستقلة في المتغير المعتمد

٩. وصف مجتمعاً وعينة البحث:

ان اختيار مجتمع البحث عملية ليست بالسهلة فهي تخضع الى أسس علمية رصينة ودقيقة تلائم البيئة العراقية من جهة وتلائم متغيرات البحث الأساسية من جهة اخرى فالعينة المكانية تمثل بيئة اختبارية لمشكلة البحث وأهدافه واهم فروضة كما تمثل عينة البحث موقعاً تتطرق منه محركات المنهج الفكري للبحث

تم اختيار العينة القصدية، وذلك للحصول الى نتائج علمية ودقيقة وقابلة للتحقيق وموثوق بها من المجموع الكلي مجتمع الدراسة المتمثل دائرة الاحوال المدنية، لقد بلغ حجم مجتمع البحث المتمثل دائرة الاحوال المدنية ٣٠٠ فرداً على المستوى الكلي للمؤسسة المبحوث، وتم اختيار حجم العينة من مجموع مجتمع البحث ١٥٢ فرداً من اصحاب القرار في الشركة المبحوثة

١٠. منهج البحث:

اعتمد البحث على المنهج الوصفي التحليلي الذي يمنح الامكانية لاستخدام الوصف في تشكيل إطار فكري نظري، ومن خلال المصادر والمراجع التي تتعلق بمشكلة البحث، وكذلك يمكننا من ربط نتائج التحليل الكمي المستخدم للكشف عن العلاقات والتفاعلات بين متغيرات الدراسة بأسلوب علمي منطقي وكذلك يساهم في إعطاء النتائج العلمية الدقيقة للدراسة وتقديم التوصيات المناسبة المبنية على التحليلات الكمية باستخدام الصوف

المبحث الثاني: التأطير النظري

سيتم في هذا المبحث التطرق لمتغيرين رئيسيين هما الاستهواء المضاد للذات وصناعة عقلية القائد الريادي الذين يسهمان في الإجابة على فرضيات البحث وعلى تساؤلات مشكلة البحث وتحقيق الأهداف المستوحاة منه، إذ سيتم توضيح بعض الجوانب النظرية المتعلقة بهذه المتغيرات وكالاتي:

أولاً: الاستهواء المضاد للذات

١. مفهوم الاستهواء المضاد للذات:

هنالك عدة تعريفات ومفاهيم تناولت متغير البحث الاستهواء المضاد عبرت عن وجهات نظر مختلفة فقد عرف الاستهواء المضاد في ظل الفكر والمعتقد والمبادئ هو نوع من الاستهواء متأصل في بعض الافراد يمثل نزوعهم نحو مقاومة الايحاء، وذلك من خلال تأكيد الذات والاستقلال في الراي والفكر وممارسة التفكير الناقد، والافتناع والقبول والرضا بما يطرح على الفرد، وهذا هو مفتاح الابداع الانساني(Cantril:2020,45)

وفي مجال الابداع والابتكار والتفكير الناقد والاستقلالية بالذات عرف الاستهواء المضاد سمة من سمات الاستهواء مغروساً في السمو الروحي للفرد فهو يميل نحو مقاومة الاستهواء الايحاء وذلك من خلال اعتزاز الفرد بشخصه المستقل وممارسة الفكر البناء الناقد وفي ضوء ذلك لا يعمل باي مهمة وعمل مالم يكن مدعم بالأدلة والبراهين المقنعة فهو يمثل محور ابتكار وابداع أنساني لا يقع في فخ الاستهواء المطروح من قبل الاخرين " (ابو رياح:٢٠٠٦, ٨٩)

وفي مجال الشخصية المستقلة عرف الاستهواء المضاد "بانه محاولة الفرد نحو تجنب مسايرة الاخرين اتجاه الظروف والحالات والمواقف المختلفة وعدم الاستسلام لمقترحاتهم وافكارهم وأرائهم بما يضمن استقلال ايجابياً للذات"

ويعرف ايضا في مجال الفكر " الاستهواء المضاد سعي الفرد الى رفض ومخالفة بعض اراء وافكار واقوال ومعتقدات الاخرين التي ال تتفق مع ما لديه من مدركات وحقائق بغية تأكيد الذات واستخدام التفكير المنطقي والافتناع بما يطرح عليه(Tyhn:2021,44)

٢.اهداف الاستهواء المضاد

الاستهواء المضاد للذات عدة اهداف مهمة تعكس اساسيات الدراسة الميدانية والنظرية وبالتالي تحقق صحة فرضيات البحث ومعالجة اهم مشاكلة ومن هذه الاهداف كالتالي (شطب:٢٠١٤, ٧٨)

أ. يهدف الاستهواء المضاد على القضاء على ثقافة التبعية والخنوع والمجاراة لصحاب السلطة والنفوذ من اصحاب القرار في المجتمع والاسهام في اجراء التغير على مستوى القيادات وتغير النهج الفكري لديهم وصناعة جيل جدي من القيادة الريادة التي لديها قدرات عقلية وذهنية واسعة

ب. محاسبة الكثير من منظمات المجتمع التي تشجها ظاهرة للإيحاء او الاستهواء والتي تسعى من خلالها إفساد الافراد وانتشار حالة اللامبالاة بين أفراد المجتمع

ت. تبني ظاهرة الاستهواء المضاد او المعاكس الذي يقضي على ظاهرة الإيحاء بين الافراد والعمل على التنقيف الصحيح لظاهرة الاستهواء المضاد وشرح أهم أبعاده لكافة الافراد في المجتمع المنظمين لعدم الوقوع فريسة لظاهرة الإيحاء والاستهواء التي قد تؤدي الى انهيار جيل بعد

ث. وتأتي أهمية الاستهواء المضاد في صد الآثار الجانبية لتقبل الأفكار السلبية من الاخرين، كونها سمة متأصلة في النفس الإنسانية إذ أن هذا التأصل بحاجة الى بناء نفسي ومعرفي لدى الافراد من أجل تحصينهم من المتغيرات المحيطة بهم اثناء حياتهم، وأدا ما انعكس

إنسان يستغني عن الحاجة إلى مقدار من الثقة بالنفس في أمر من الأمور. فالثقة بالنفس سمة شخصية يشعر معها الفرد بالكفاءة والقدرة على مواجهة الظروف المختلفة مستخدماً أقصى إمكانياته وقدراته لتحقيق أهدافه، وهي مزيج إيجابي من الفكر والشعور والسلوك الذي يعمل على تشجيع النمو النفسي السوي والوصول بالفرد إلى المستوى المطلوب من الصحة النفسية والتكيف النفسي والاجتماعي.

ثانياً: المتغير الاستجوابي صناعة عقلية القائد الريادي
١. مفهوم القيادة الريادية:

هناك عدة تعاريف ومفاهيم تناولها الكثير من الكتاب والباحثين في مجالات المفاهيم المعاصرة والحديثة ومنها القيادة الريادية فتعرف "القائد الذي لديه القدرة على الابتكار والابداع وحساب المخاطر في تقديم منتجات وخدمات جديدة"

وفي مجال اخذ المبادرة عرفت "بأنه ذلك الشخص الذي يتمتع بصفات اخذ المبادرة وينظم الاليات والمتطلبات الاقتصادية والاجتماعية وكذلك القبول بالفشل والمخاطرة ولديه القدرة على طلب الموارد والعاملين والمعدات وباقي الاصول ويجعل منها شيئاً ذا قيمة ويقدم شيئاً مبدعاً وجديداً وكذلك يتمتع بالمهارات والخصائص سواء الادارية والاجتماعية والنفسية التي تمكنه من ذلك" (فليح: ٢٠١٣، ٢١)

وتعرف القيادة الريادية بأنها تأثير وتوجيه أداء أعضاء المجموعة نحو انجاز الاهداف التنظيمية التي تنطوي على تمييز واستثمار الفرص الريادية. ومما سبق يمكن تعريف القيادة الريادية توافقاً (الدليمي: ١٧٥، ٢٠٢١)

وفي مجال توحيد جهود العاملين وإيجاد الحلول البديلة والمناسبة تعرف القيادة الريادية بأنها القيادة التي تعمل على توحيد جهود العاملين نحو حل المشكلات وإيجاد الحلول الإبداعية كونها تمتلك مجموعة من المقدرات القادرة على تحديد الفرص واستثمارها بشكل يحقق اهداف المنظمة ونجاحها وتميزها على منافسيها في ضل بيئة محتدمة تنافسياً (الشمري: ٢٠١٩، ٣٢١)

وفي مجال اغتنام الفرص ومعالجة نقاط الضعف والاعتزاز بنقاط القوة عرفت القيادة الريادية "بأنه ذلك الشخص الذي يستطيع تمييز الفرص واغتنامها بينما الاخرون لا يستطيعون ذلك وكذلك يمتلك خصائص نادرة غير متوفرة في باقي المجموعة والافراد" (الجابري: ٢٠١١، ٧٨)

وعرفت القيادة الريادية أيضاً "ذلك القائد القادر على ايجاد شيء جديد ذي قيمة في الوقت المناسب ومع الاخذ بالاعتبار الموارد المالية، المعنوية المخاطر الاجتماعية، وتوفير الحوافز والاستقلالية للعاملين لكسب قناعاتهم"

2. أهداف القيادة الريادية:

قام البحث بتقديم اهم الابعاد المهمة والشاملة والدقيقة والتي تخص متغير البحث الاستجوابي "صناعة عقلية القائد الريادي" وألتي تفسر العلاقة للنموذج النظري وتحلل اهم نتائج الميداني والتحليلي وترجم اهمية البحث وإشكالياته وتحقيق اهم فروضة وبالتالي تحقيق اهداف البحث المرجوة ومن تلك الاهداف كالاتي (المخزومي: ٢٠٠٦، ٨٨)

على حياة ألفرد فأنها تؤثر إيجابياً على ادائه وسائر حياته الاخرى

٣. ابعاد الاستهواء المضاد للذات

لرسم الصورة الواضحة للاستهواء المضاد للذات لا بد من مقاييس او ابعاد تشخص الصورة الحقيقية للاستهواء لغرض تشخيص نقاط الضعف والابتعاد عن معالجة نقاط الانحراف والخلل الموجود في دائرة الاحوال المدنية في بعقوبة ومن تلك الابعاد كالتالي: (قطامي: ٢٠١٢، ٤٣)

١. الاستبصار بالذات

يمكن تفسير الاستبصار بأنه توفير الامكانية على تحليل النفس وفهم الذات، والتعرف على كل من السمات والاستعدادات، واتجاهات السلوك والدوافع والخصائص المؤثرة فيها وبالتالي أنه يمثل معرفة مصادر الاشكاليات والمواقف الصعبة، وإمكانية حلها، ومعرفة نقاط القوة والضعف لدى الفرد، والإيجابيات والسلبيات والاستبصار قدرة الشخص على فهم سلوكه، ودوافعه، ميوله، وكل جوانب شخصيته..، كما يطلق على قدرات الفرد على المعرفة بكل محاور المشكلة، عند حصولها، ومحاولة وضع الحل الملائم لها، ويعتبر الاستبصار مسار جيد للتعمق، أثبتت نجاحها لدى العديد من الفئات التي طبقتها.

٢. الذكاء:

الذكاء مصطلح يشمل الإمكانيات الذهنية المتعلقة بالقدرة على التحليل، واستراتيجية الخطط، وحل المعضلات، وصناعة الاستنتاجات، وحسن التدبير، كما يشمل امكانية التفكير الابداعي، وترتيب الأفكار، وفهم اللغات المختلفة، وسرعة التعلم، كما يتضمن أيضاً حسب بعض الباحثين القدرة على الشعور وإدعاء الاحساس وفهم مشاعر الآخرين فالذكاء يمثل المحرك الاساسي لتطبيق ابعاد الاستهواء المضاد متغير البحث الرئيسي ويمثل الانطلاقة الفكرية التحليلية لتمييز بين الخطاء والصواب ورصد نقاط الضعف واستغلال الفرص وتعزيز نقاط القوة والابتعاد عن مواطن التهديد والهوان التي تعصف بكثير من المنظمات.

٣. تحمل المسؤولية

معنى تحمل المسؤولية بانها احساس بالواجب يصوب تفكير الفرد، كما يوجه سلوكه وأفعاله وتصرفاته، بحيث يكون كل ما يصدر عنه ذا دلالة وذا معنى. أهمية تحمل المسؤولية تمنحك تأكيد الذات والاستقلالية من خلال السيطرة بتنظيم ظروفك الخاصة، وبالتالي لا تكون رهينة لظروف وأوقات من يقومون بها نيابة عنك. فتحمل المسؤولية يجعلك تفكيرك أكثر هدوء ويعطيك بصيرة واضحة لأنه يهدئ من توترك ويتيح لك فرصة التفكير الابداعي البناء. وبالفعل فإن تحملك المسؤولية غالباً ما يعطيك رؤية لما يجب أن تفعله لحل تداعيات موقف ما. كلما توليت مسؤوليات أكثر كلما كنت أكثر تحكما كلما كنت أكثر حرية لأن لديك حرية أن تتخذ قراراتك بنفسك.

٤. الثقة بالنفس

لعل أهم بعد من أبعاد الاستهواء المضاد هو بعد الثقة بالنفس فهي حسن اعتماد المرء بنفسه، واعتباره لذاته، وقدراته حسب الظرف الذي هو فيه المكان والزمان دون إفراط عجب أو كبر أو عناد ودون تفريط من ذلة أو خضوع غير محمود. وهي أمر مهم لكل شخص مهما كان، ولا يكاد

تبعاتها. كما يمكن تفسيرها بأنها النشاط الإداري الذي يهدف إلى التحكم بالمخاطر وتخفيضها إلى مستويات مقبولة. وبشكل أدق هي عملية تحديد وقياس والسيطرة وتخفيض المخاطر التي تواجه الشركة أو المؤسسة. وقبل البدء في وضع أي خطط لإدارة المخاطر يجب أن تأتي قبلها مرحلة جمع المعلومات عن النشاط التجاري، والمعلومات التي يتم جمعها في هذه المرحلة هي رؤية الشركة وأهدافها، ونقاط ضعفها ونقاط قوتها، ثم القيام بتصنيف المخاطر المستقبلية على حسب احتمالية حدوثها وشدة خطورتها (المزروع: ٢٠٠٧، ٨٧)

4. الاستباقية

السعي على سيق الأحداث والمواقف والظروف من خلال تحليل الوضع البيئي الخارجي والداخلي للمنظمة وصد نقاط الضعف والوهن واستغلال الفرص ورصد التهديد والخطر ومعالجته قبل وقوعه بصورة سباقية وسريعة من أجل تجنب الوقوع في المشاكل والتوقع الصحيح لحاجات السوق، وأيجاد أساليب عمل مبتكرة وذكية تتكيف مع واقع العمل المنظمي، تمارس الاستباقية عند المبادرة السريعة مع القدرة والتمكين متى تطلب الموقف ذلك فهي تتصف بالهجوم وليس الدفاع وتظهر بصورة واضحة في القيادة الريادية التي تتصف بالذكاء وحسن التدبير والتوقيت المناسب وتحليل المعطيات والوقائع (87, 2004, Mehmet.Eskin)

المبحث الثالث: الجانب العملي

تمهيد:

تُجرى الاختبارات العملية بهدف الوصول إلى نتائج ملموسة ومفصلة، حيث يتم تحليل البيانات المستمدة من عينة البحث. تُنفَّذ هذه الاختبارات لفحص وتقييم جوانب محددة أو متغيرات في سياق البحث، مما يعزز استمرارية الفهم ويوسع نطاق المعلومات المتاحة. عملياً، تُنظم هذه الاختبارات بهدف تحليل وفهم الظواهر المرتبطة بموضوع البحث، وتقديم تفاصيل تسهم في تعزيز الفهم الشامل للبيانات وتمكين استفادة أوسع في عملية البحث.

أولاً: اختبار التوزيع الطبيعي

يتم استخدام اختبار كولموغوروف-سميرنوف لتحليل التوزيع الطبيعي للأساليب المعملية واللامعملية. يعتمد استخدام الأساليب الإحصائية على خصائص توزيع البيانات، حيث يظهر أن المتغيرين (الاستهواء المضاد للذات، العقلية الريادية) يتبعان توزيعاً طبيعياً، وهو ما يتضح من جدول اختبار التوزيع الطبيعي والأشكال المرفقة. كانت معنوية الاختبار لكل من المتغيرين أكبر من مستوى الدلالة الإحصائية المعتمد (٠,٠٥).

| جدول (١) اختبار التوزيع الطبيعي لمتغيرات الدراسة | | | |
|--|------------------|--------------|----------|
| المتغير | الإحصاء للاختبار | عدد المفردات | المعنوية |
| الاستهواء المضاد للذات | 0.044 | 152 | 200* |
| العقلية الريادية | 0.054 | 152 | 200* |

١. تهدف القيادة الريادية القدرة على التخطيط والتنظيم وكذلك وضع الاهداف والالتزام بالوقت وتوقيت برامج العمل وتدقيق الجانب المالي وتحذ الموازنة والعمل مع الاخرين والقدرة على اخذ المخاطرة وضبط النفس وادارة الازمات.

٢. وتهدف القيادة الريادية في الرغبة في ادارة الاعمال والاستمرارية والمثابرة على العمل والثقة بالنفس والقدرة على ادارة المخاطر وكذلك القدرة على التأقلم مع الفرص والبيئة الخارجية وكذلك التأقلم مع الغموض والدقة في العمل والقدرة على الإنجاز.

٣. تحقيق شيء ذات قيمة سواء أكانت بابتكار اعمال جديدة أم إجراءات أداريه جديدة وتطوير اسلوب الخدمة في المؤسسات غير الربحية.

٤. الوصول الى الثقافة الريادية من خلال صناعة المنظمات المتعلمة وهذا شيء يعد اساسياً ضمن إطار المنافسة والذي يساعد على الابتكار وسرعة الاستجابة للتطورات التكنولوجية وللمتغيرات البيئية لتحقيق جدارة ديناميكية تنافسية والمنظمات الريادية تستخدم التعلم التنظيمي لإيجاد مهارات الابتكار والابداع والوصول الى منتجات جديدة لتحقيق الميزة التنافسية.

٣. أبعاد القيادة الريادية

للقيادة الريادية ابعاد مهمة تنطلق منها الاليات تفسير المحور النظري والتحليلي وبالتالي تحقيق اهداف البحث من خلال صحة فرضياته ومن تلك الابعاد المهمة هي (المسعودي: ٢٠٠٦، ٩٨)

١. الابداع

يمثل الابداع ركيزة اساسية من ركائز القيادة الريادية فهو يمثل القدرة على جمع او مشاركة المعلومات بطرق تطوير أفكار جديدة وبعبارة اخرى هو تطوير الافكار الابداعية التي تعكس الحاجات المدركة وتستجيب للفرص في المنظمة وهوه يعتبر الخطوة الاولى للابتكار ويساهم في نجاح المنظمة على المدى الطويل كما انه يحسن من عملية صنع القرار من خلال تشجيع العصف الذهني كأحد الاساليب المستخدمة في جمع اعضاء الجماعة معاً لتطوير افكار جديدة بحرية وعفوية دون انتقاد وبالتالي فهو عملية انتاج أفكار جديدة او أشياء خيالية ووضعها في طرق جديدة ومفيدة فهو يمثل القدرة على تقديم شيء جديد عما موجود بالفعل (Sharma , Rajendra K 1997, ٨٩)

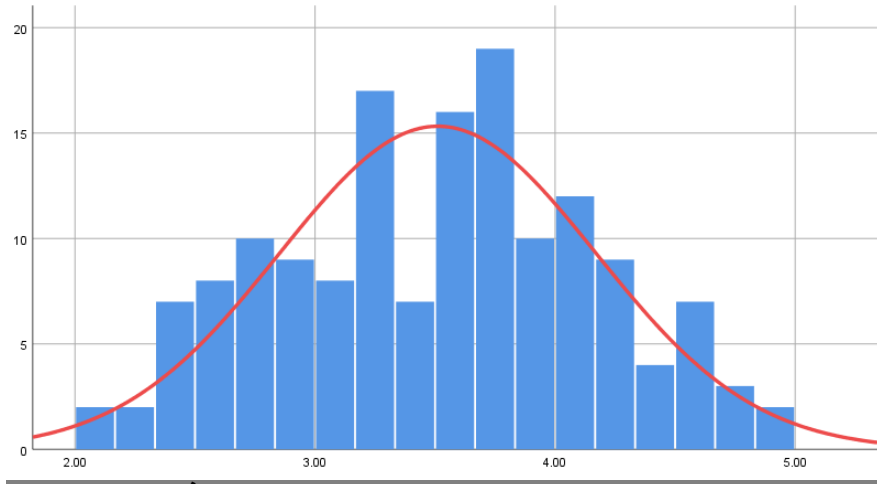
٢. الرؤية

وهي تعني المتوقع الذي تسعى المنظمة الى تحقيقه وان الفرص البيئية والنماذج المتعددة من المنافسين تؤثر في هذه الرؤية وكذلك المخرجات والمسؤوليات المرتبطة بالإدارة العليا حول نظراتها لهذه الرؤية بالإضافة الى ايجاد نوع من الثقافة في المنظمة التي تساعد العاملين للمشاركة في كيفية وضع الطرق الملائمة للمنافسة وان الرؤية الذكية هي التي تدفع العاملين لكيفية التعامل ومواجهة التحديات التي تواجه المنظمة (RyffC,etal:2006 .09)

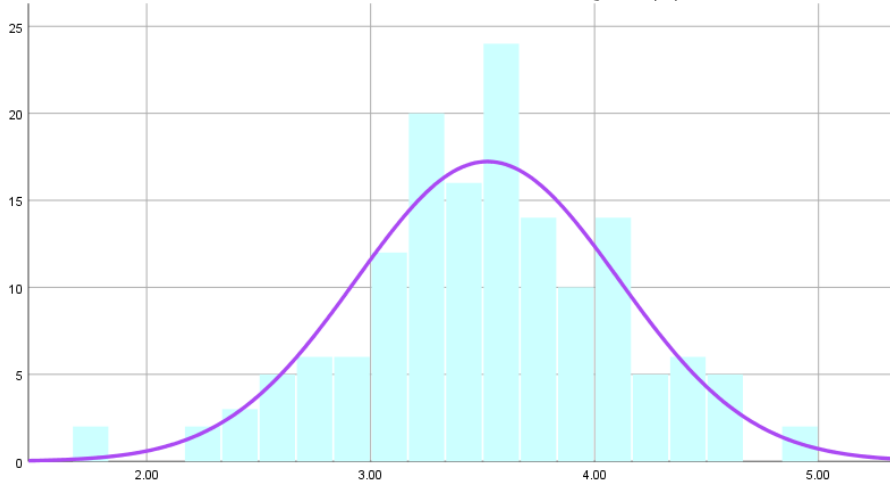
٣. ادارة المخاطر

عملية قياس وتقييم للمخاطر وتطوير الأساليب المناسبة لإدارتها. تتضمن هذه الاستراتيجيات نقل المخاطر إلى جهة أخرى وتجنبها وتقليل آثارها السلبية وقبول بعض أو كل

تظهر الأشكال المرفقة بوضوح تدرج البيانات للمتغيرين (الاستهواء المضاد للذات، العقلية الريادية) وكيف يتبعان التوزيع الطبيعي:



شكل (١) تدرج البيانات للمتغير الاستهواء المضاد للذات



شكل (٢) تدرج البيانات للمتغير العقلية الريادية

يُفضل أن تكون قيمة Alpha أعلى من ٠,٧ للتأكد من جودة الثبات.

لفحص الثبات باستخدام Cronbach's Alpha، يُطبق الاختبار على مجموعة من العناصر أو الأسئلة التي تستهدف قياس نفس السمة. إذا كانت القيمة الناتجة عالية، يُعتبر ذلك إشارة إيجابية لثبات أداة القياس والسمة المقاسة.

ثانياً: اختبار الثبات

يُجرى اختبار الثبات باستخدام معامل الثبات Cronbach's Alpha، الذي يُستخدم لقياس استقرار النتائج أو التحقق من اتساق العناصر المختلفة في أداة القياس أو الاستبانة. يُعتبر Cronbach's Alpha مؤشراً رائجاً لتقييم قوة التجميع الداخلي لمجموعة من العناصر أو الأسئلة التي تقيس نفس السمة أو البعد.

تتراوح قيمة Cronbach's Alpha بين ٠ و ١، حيث تشير القيم الأعلى إلى مستوى أعلى من الثبات. وفي العموم،

| جدول (٢) قيم الثبات للبحث | | |
|---------------------------|---------|---------------------|
| المتغير او البعد | الفقرة | اختبار كرونباخ الفا |
| بُعد الاستبصار بالذات | Q1-Q3 | 0.782 |
| بُعد الذكاء | Q4-Q6 | 0.803 |
| بُعد تحمل المسؤولية | Q7-Q9 | 0.767 |
| بُعد الثقة بالنفس | Q10-Q12 | 0.719 |

| | | |
|-------|---------|--------------------------------|
| 0.841 | Q1-Q12 | المتغير الاستهواء المضاد للذات |
| 0.811 | Q13-Q15 | بُعد الابداع |
| 0.795 | Q16-Q18 | بُعد الرؤية |
| 0.773 | Q19-Q21 | بُعد إدارة المخاطر |
| 0.830 | Q22-Q24 | بُعد الاستباقية |
| 0.869 | Q13-Q24 | متغير العقلية الريادية |
| 0.911 | Q1-Q24 | المقياس |

البيانات وقياس درجة التباين بين المتغيرات المختلفة التي يتناولها البحث.

يهدف تحليل الأبعاد والمتغيرات (الاستهواء المضاد للذات، العقلية الريادية) في الجدول (٣) إلى تسليط الضوء على السمات الرئيسية لتلك المتغيرات. يمكن لهذا التحليل أن يظهر الاتجاهات المركزية للبيانات، مثل الوسط الحسابي، ودرجة تشتتها، مثل انحراف المعياري ومعامل الاختلاف. وبالتالي، يُمكن للباحثين فهم توزيع القيم وقياس مدى اختلاف البيانات بين العناصر المختلفة.

يتبين من الجدول أن جميع قيم معاملات الثبات للمتغيرات (الاستهواء المضاد للذات، العقلية الريادية)، وكذلك للمقياس، قد تجاوزت الحد الإحصائي المقرر (٠,٧٠). ويشير ذلك إلى وجود ثبات عالي في الاستبانة.

ثالثاً: التحليل الوصفي للمتغيرات

سُتستخدم أدوات الإحصاء الوصفي، مثل الوسط الحسابي وانحراف المعياري ومعامل الاختلاف، لتحليل أبعاد ومتغيرات الدراسة. تُعتبر هذه الأدوات حجر الزاوية في ميدان البحث والتحليل الإحصائي، إذ تُسهم في فهم توزيع

جدول (٣) التحليل الوصفي للمتغير (المستقل) الاستهواء المضاد للذات

| ت | فقرات | الوسط الحسابي | الانحراف المعياري | معامل الاختلاف | الترتيب |
|----|---|---------------|-------------------|----------------|---------|
| | بُعد الاستبصار بالذات | 3.498 | 0.964 | 27.57% | الثالث |
| 1 | الاستبصار يعني توفير الامكانية على تحليل النفس وفهم الذات | 3.599 | 0.856 | 23.77% | 1 |
| 2 | يمثل الاستبصار كل من السمات والاستعدادات، واتجاهات السلوك والدوافع | 3.618 | 0.969 | 26.79% | 2 |
| 3 | يمثل الاستبصار القدرة على حل المشاكل، ومعرفة نقاط القوة والضعف لدى الفرد، | 3.276 | 1.068 | 32.61% | 3 |
| | بُعد الذكاء | 3.531 | 1.016 | 28.78% | الرابع |
| 4 | تهتم المنظمة بالذكاء لانه يشمل الامكانيات الذهنية المتعلقة بالقدرة على التحليل، | 3.441 | 1.096 | 31.86% | 3 |
| 5 | تهتم المنظمة بالذكاء لانه يشمل امكانية التفكير الابداعي، وترتيب الأفكار، | 3.553 | 1.009 | 28.39% | 2 |
| 6 | فالذكاء يمثل المحرك الاساسي لتطبيق ابعاد الاستهواء المضاد متغير البحث الرئيسي ويمثل الانطلاقة الفكرية التحليلية | 3.599 | 0.944 | 26.23% | 1 |
| | بُعد تحمل المسؤولية | 3.522 | 0.952 | 27.02% | الثاني |
| 7 | معنى تحمل المسؤولية بانها احساس بالواجب يصوب تفكير الفرد، كما يوجه سلوكه وافعاله وتصرفاته، | 3.763 | 0.874 | 23.24% | 1 |
| 8 | . أهمية تحمل المسؤولية: متمحك تأكيد الذات والاستقلالية من خلال السيطرة بتنظيم ظروفك الخاصة | 3.625 | 0.912 | 25.16% | 2 |
| 9 | ان تحملك المسؤولية غالبا ما يعطيك رؤية لما يجب ان تفعله لحل تداعيات موقف ما. | 3.178 | 1.068 | 33.61% | 3 |
| | بُعد الثقة بالنفس | 3.586 | 0.878 | 24.49% | الأول |
| 10 | من ابعاد الاستهواء المضاد هو بعد الثقة بالنفس فهي حسن اعتماد المرء بنفسه، واعتباره لذاته،. | 3.546 | 0.844 | 23.81% | 1 |
| 11 | الثقة هي أمر مهم لكل شخص مهما كان، ولا يكاد إنسان يستغني عن الحاجة إلى مقدار من الثقة بالنفس في أمر من الأمور | 3.638 | 0.932 | 25.61% | 3 |
| 12 | وهي مزيج إيجابي من الفكر والشعور والسلوك الذي يعمل على تشجيع النمو النفسي | 3.572 | 0.858 | 24.02% | 2 |
| | المتغير الاستهواء المضاد للذات | 3.534 | 0.953 | 26.95% | |

ويتضح من الجدول السابق الآتي:

أ. المتغير الاستهواء المضاد للذات جاء بالوسط الحسابي 3.534 أي توافر مرتفع، وانحراف معياري 0.953، ومعامل اختلاف 26.95%، أي تشتت معتدل. وهي بالأبعاد الآتية:

١. بُعد الاستبصار بالذات لديه متوسط يبلغ ٣,٤٩٨، مما يشير إلى وجود توافر مرتفع. يُظهر الانحراف المعياري البالغ ٠,٩٦٤ وجود تباين معتدل في الاستجابات، حيث يُعد انحرافاً معتدلاً. نسبة الانحراف النسبي تُظهر أن هذا التباين هو معتدل نسبياً بنسبة ٢٧,٥٧%. يأتي المستوى الذي يحتله الاستبصار بالذات بين الأبعاد الأخرى ثالثاً. وإن أهم فقراته:

الفقرة (١) بالمتن "التحليل الإيجابي لعنصر الاستبصار يعني توفير الإمكانية على تحليل النفس وفهم الذات" جاءت بالوسط الحسابي (٣,٥٩٩) أي توافر مرتفع، إشارة إلى أهميتها. والانحراف المعياري المنخفض (٠,٨٥٦) يُظهر توافقاً قوياً في الآراء، حيث يُفيد أن الأفراد متفقون بشكل كبير حول الفائدة الإيجابية لهذا العنصر. أما معامل الاختلاف (٢٣,٧٧%) فيعكس تبايناً معتدلاً بين الآراء. وهي بالترتيب (١)، وتدل النتائج إلى أن المشاركين يُقيمون بإيجابية عالية فعالية "الاستبصار يعني توفير الإمكانية على تحليل النفس وفهم الذات". يعتبرون هذا العنصر مهماً جداً، وهو مستقر في تقييماتهم، مما يبرز أهميته في سياق دراسة الاستهواء المضاد للذات.

الفقرة (٣) بالمتن "التحليل السلبي لعنصر" يمثل الاستبصار القدرة على حل المشاكل، ومعرفة نقاط القوة والضعف لدى الفرد"، جاءت بالوسط الحسابي (٣,٢٧٦) وتدل على توافر معتدل، مما يُظهر ضعفاً في تقدير المشاركين لهذه الفعالية. الانحراف المعياري (١,٠٦٨) الذي يُعتبر مرتفعاً يُظهر تبايناً كبيراً في الآراء حول هذا العنصر. معامل الاختلاف (٣٢,٦١%) يُشير إلى تباين قوي في الآراء. وهي بالترتيب الثالث، وتدل النتائج على تقييم المشاركين الضعيف لهذا العنصر إلى أنهم لا يُعطيون أهمية كبيرة لفعالية "الاستبصار في حل المشاكل ومعرفة نقاط القوة والضعف". يمكن أن يشير ذلك إلى تحديات في فهم الأفراد لهذه الجوانب أو عدم قدرتهم على تقديرها بشكل صحيح. من الناحية الإدارية، يمكن أن يكون هذا مدخلاً لتطوير برامج تدريبية أو أنشطة تعزيز الوعي لتعزيز هذه القدرات.

٢. بُعد الذكاء بلغ ٣,٥٣١، وهو يشير إلى وجود توافر مرتفع. يُظهر الانحراف المعياري البالغ ١,٠١٦ وجود تباين معتدل في الاستجابات. نسبة الانحراف النسبي تُظهر أن هذا التباين هو معتدل نسبياً بنسبة ٢٨,٧٨%. المستوى الذي يحتله الذكاء بين الأبعاد الأخرى هو الرابع. وإن أهم فقراته:

الفقرة (٦) بالمتن "فالذكاء يمثل المحرك الأساسي لتطبيق أبعاد الاستهواء المضاد" بالوسط الحسابي (٣,٥٩٩) أي توافر مرتفع. الانحراف المعياري (٠,٩٤٤) الذي يعد معقولاً يُشير إلى توحيد نسبة

التقييمات من حيث التباين. معامل الاختلاف (٢٦,٢٣%) يُظهر تبايناً معتدلاً في الآراء. وهي بالترتيب الأول. وتدل النتائج إلى أهمية الذكاء كمحرك أساسي لتفعيل أبعاد الاستهواء المضاد. إذ يمكن الإدارة الاستفادة من هذه الملاحظات الإيجابية لتعزيز التطوير الذاتي وبرامج التدريب التي تعزز استخدام الذكاء بشكل فعال لتحسين مستوى الأداء وتعزيز التميز في تحقيق أهداف المنظمة.

الفقرة (٤) بالمتن "تهتم المنظمة بالذكاء" بالقيم الإحصائية (٣,٤٤١) للوسط الحسابي أي توافر مرتفع، (١,٠٩٦) لانحراف المعيار، و(٣١,٨٦%) لمعامل الاختلاف. تُظهر هذه القيم تقديراً جيداً مع تباين ملحوظ في آراء المشاركين. وهي بالترتيب الأخير. وتدل النتائج بأن المنظمة تفهم وتقدر أهمية الذكاء في سياق العمل. يُشير انحراف المعيار العالي إلى تباين كبير في وجهات النظر، وهذا يُظهر أن هناك تنوعاً في الاستيعاب لمفهوم الذكاء وكيفية تأثيره على الأداء وتحقيق الأهداف. ما يمكن للإدارة الاستفادة من هذه المعلومات لتعزيز فهم الفريق حول الأهمية المحتملة لتطوير مهارات الذكاء والتحليل في سياق العمل.

٣. بُعد تحمل المسؤولية متوسطاً يبلغ ٣,٥٢٢، مما يُظهر أن توافره مرتفع. يتراوح الانحراف المعياري عن المتوسط بمقدار ٠,٩٥٢، الذي يُشير إلى درجة من التباين في استجاباتهم. نسبة الانحراف النسبي تُبين أن هذا التباين نسبياً معتدل بنسبة ٢٧,٠٢%. ويحتل هذا البعد المرتبة الثانية. وإن أهم فقراته:

الفقرة (٧) وتعالج هذه الفقرة مفهوم تحمل المسؤولية وتبسيط الضوء على أهميته في توجيه تفكير وسلوك الفرد. يُظهر أن المشاركين يرون في تحمل المسؤولية أكثر من مجرد واجب، حيث يمتلك هذا المفهوم تأثيراً على تفكيرهم وسلوكهم، وكل ما يتخذونه من قرارات يحمل معنى ودلالة. وتظهر القيم الإحصائية (٣,٧٦٣) للوسط الحسابي أي توافر مرتفع، (٠,٨٧٤) لانحراف المعيار، و(٢٣,٢٤%) لمعامل الاختلاف. تُظهر هذه القيم تقديراً عالياً للمتغير، مما يشير إلى أن تحمل المسؤولية يعتبر أمراً ذا أهمية كبيرة بالنسبة للمشاركين. وهي بالترتيب الأول. وتدل النتائج إلى أن المشاركين يعتبرون تحمل المسؤولية أمراً حيوياً ومحورياً في سياق العمل. إدارياً، ما يمكن استخدام هذه المعلومات لتشجيع ثقافة تحمل المسؤولية في المنظمة وتعزيزها. ويمكن تحفيز الموظفين على تطوير قدراتهم في اتخاذ القرارات والتعامل مع المسؤوليات بشكل فعال، مما يساهم في تحسين أدائهم وتحقيق أهداف المنظمة.

الفقرة (٩) وتعرض هذه الفقرة مفهوم تحمل المسؤولية بشكل إيجابي، حيث تبرز أهمية تحمل المسؤولية في منح الفرد رؤية واضحة للتصرفات المطلوبة لحل مشاكل معينة. يُظهر المشاركون استعداداً لتحمل المسؤولية كوسيلة لتحقيق السيطرة واتخاذ القرارات بحرية. وتتجلى القيم الإحصائية بوسط الحسابي (٣,١٧٨) أي توافر معتدل، وانحراف المعيار (١,٠٦٨) ومعامل الاختلاف (٣٣,٦١%). تشير هذه

الثقة بأنفسهم، وهو ما يعزز الإيجابية والاعتماد الصحي على الذات. وهي بالترتيب الأول. وتدل النتائج إلى أن المشاركين يتمتعون بمستوى جيد من الثقة بالنفس، مما يُظهر تحفيزاً للاعتماد على الذات وفهم القدرات الشخصية. من الجانب الإداري، يمكن استغلال هذه الثقة لتعزيز المشاركة الفعالة وتحفيز الابتكار والتعاون في بيئة العمل. يمكن أن يكون هذا العنصر أحد العوامل التي تُشجع على تطوير المهارات الشخصية والمهنية لتحقيق الأهداف الفردية والتنظيمية.

الفقرة (١١) وتركز هذه الفقرة على أهمية الثقة بالنفس كسمة شخصية للأفراد. القيم الإحصائية تُظهر أن متوسط الاستجابات (٣,٦٣٨) أي توافر مرتفع، وانحراف معياري ٠,٩٣٢ ومعامل اختلاف ٢٥,٦١٪ أي تشتت معتدل في آراء المشاركين، وهي بالترتيب الأخير. وتدل النتائج إلى أن المشاركين يعتبرون الثقة بالنفس أمراً مهماً وضرورياً في حياتهم الشخصية والمهنية. من الناحية الإدارية، يمكن استغلال هذا الوعي بأهمية الثقة بالنفس لتعزيز بيئة العمل الإيجابية. يمكن تشجيع الموظفين على تطوير وتعزيز مهاراتهم والتحديات الشخصية بشكل أفضل. كما يمكن استخدام هذا الوعي لتعزيز التفاعل الإيجابي في فرق العمل وتعزيز الأداء الفردي والجماعي.

القيم إلى أن الاستجابات تظهر درجة عالية من التباين فيما يتعلق بتحمل المسؤولية. يُراعى في التحليل الإداري الناتج من هذه القيم العالية أن هناك تبايناً كبيراً في رؤية المشاركين حيال مدى أهمية تحمل المسؤولية وتأثيرها على حريتهم في اتخاذ القرارات. وتدل النتائج على إمكانية الإدارة الاستفادة من هذا التباين في الرؤية بمعرفة أسبابه وتوجيه الجهود نحو تحفيز الموظفين على تحمل المسؤولية بشكل أفضل. قد يتطلب الأمر توجيه نحو فهم أعمق للفوائد المحتملة لتحمل المسؤولية وكيفية تحقيق التوازن بين الحرية الشخصية والمسؤولية المؤسسية. تعزيز التواصل والتفاعل مع الموظفين حول هذا الموضوع يمكن أن يساهم في توجيه الثقافة التنظيمية نحو التحمل المشترك للمسؤوليات.

٤. بُد الثقة بالنفس متوسطاً يبلغ ٣,٥٨٦، مُشيرة إلى أن توافر مرتفع. يُلاحظ الانحراف المعياري بقيمة ٠,٨٧٨، مشيراً إلى وجود تجانس نسبي في استجاباتهم. نسبة الانحراف النسبي بلغت ٢٤,٤٩٪، مُشيرة إلى تفاوت معين في هذه الاستجابات. وهو في المرتبة الأولى. وان اهم فقراته:

الفقرة (١٠) وتركز هذه الفقرة على البُعد الإيجابي للثقة بالنفس كعنصر من عناصر الاستهواء المضاد. تُظهر القيم الإحصائية بوسط الحسابي (٣,٥٤٦) أي توافر مرتفع، وانحراف المعيار (٠,٨٤٤) ومعامل الاختلاف (٢٣,٨١٪) أن المشاركين يظهرون درجة عالية من

| جدول (٤) التحليل الوصفي للمتغير (التابع) العقلية الريادية | | | | | |
|---|---|---------------|-------------------|----------------|---------|
| ت | فقرات | الوسط الحسابي | الانحراف المعياري | معامل الاختلاف | الترتيب |
| | بُعد الإبداع | 2.763 | 1.036 | 37.48% | الثالث |
| ١٣ | يمثل الإبداع ركيزة أساسية من ركائز القيادة الريادية فهو يمثل القدرة على جمع أو مشاركة المعلومات | 2.013 | 0.862 | 42.80% | 3 |
| ١٤ | يهتم القائد الريادي تطوير الأفكار الابتكارية التي تعكس الحاجات المدركة وتستجيب للفرص في المنظمة | 2.987 | 1.029 | 34.46% | 1 |
| ١٥ | الإبداع يحسن من عملية صنع القرار من خلال تشجيع العصف الذهني | 3.289 | 1.216 | 36.97% | 2 |
| | بُعد الرؤية | 2.827 | 0.968 | 34.22% | الأول |
| ١٦ | تعني الرؤية تلك التخيل الذهني أو التوجهات لما يجب أن تكون عليه الشركة في المستقبل القريب | 2.809 | 0.961 | 34.21% | 2 |
| ١٧ | الرؤية رسم مسار الأفضل والاحسن وبمناخ طموحات المنظمة. | 3.474 | 0.927 | 26.70% | 1 |
| ١٨ | الرؤية صورة ذهنية للغايات المنشودة التي ال يمكن تحقيقها في الوقت الحاضر وضمن الظروف المتاحة، | 2.199 | 1.014 | 46.12% | 3 |
| | بُعد إدارة المخاطر | 2.836 | 1.000 | 35.24% | الثاني |
| ١٩ | يهتم القائد الريادي بإدارة المخاطر كونها عملية قياس وتقييم للمخاطر وتطوير استراتيجيات لإدارتها | 2.980 | 1.125 | 37.73% | 3 |
| ٢٠ | تفسر القيادة الريادية بأنها النشاط الإداري الذي يهدف إلى التحكم بالمخاطر وتخفيضها إلى مستويات مقبولة. | 3.005 | 0.954 | 31.74% | 1 |
| ٢١ | المعلومات التي يتم جمعها بخصوص الخطر هي رؤية الشركة وأهدافها، نقاط ضعفها و نقاط قوتها، | 2.523 | 0.920 | 36.48% | 2 |

| الرتبة | النسبة المئوية | المتوسط | الانحراف المعياري | البيان |
|--------|----------------|---------|-------------------|--|
| ٢٢ | 35.67% | 0.873 | 2.447 | السعي على سبق الاحداث والمواقف والظروف من خلال تحليل الوضع البيئي الخارجي والداخلي للمنظمة |
| ٢٣ | 50.31% | 0.954 | 1.896 | تمثل الاستباقية ايجاد اساليب عمل مبتكرة وذكية تتكيف مع واقع العمل |
| ٢٤ | 44.61% | 1.206 | 2.704 | تمارس الاستباقية عند المبادرة السريعة مع القدرة والتمكين متى تطلب الموقف |
| | 37.25% | 1.003 | 2.694 | المتغير العقلية الريادية |

الفقرة ١٧ تتحدث عن "بُعد الرؤية" في سياق المتغير العقلية الريادية. يظهر من الجدول أن متوسط هذا الفقرة هو ٢,٨٢٧، مع انحراف معياري يبلغ ١,٠٦٨، الانحراف المعياري المنخفض يشير إلى أن الأفراد في العينة لديهم اتفاق نسبي حول أهمية الرؤية في سياق القيادة الريادية. يُظهر معامل الاختلاف (٢٤,٢٢٪) أن هناك تبايناً معتدلاً في الآراء حول أهمية الرؤية. وهي بالترتيب الأول. وتدل النتائج إلى أنه هناك حاجة لتعزيز وتطوير الرؤية داخل المنظمة. عبر توسيع وتوضيح الرؤية الاستراتيجية للمنظمة، وضمان تفهم جميع أفراد الفريق لها.

الفقرة ١٨ تتناول نفس البُعد "بُعد الرؤية". يظهر من الجدول أن متوسط هذا البُعد هو ٢,١٩٩ أي توافر ضعيف، مع انحراف معياري يبلغ ١,٠١٤. يُلاحظ أن متوسط الرؤية في هذا السياق يعتبر منخفضاً، مما يشير إلى أن هناك حاجة لتطوير وتحسين وضوح الرؤية وفهمها. وهي بالترتيب الأخير. وتدل النتائج إلى أن هناك حاجة إلى تحسين وتوضيح الرؤية التنظيمية. عبر تفعيل وتحفيز القادة لتحديد وتوضيح رؤيتهم بشكل أفضل، وضمان تحقيق التفاهم الشامل لها داخل المنظمة.

تُظهر النتائج أن متوسط بُعد إدارة المخاطر بلغ ٢,٨٣٦، وهذا يشير إلى وجود مستوى منخفض إلى متوسط من إدارة المخاطر بين المشاركين. الانحراف المعياري البالغ ١,٠٠٠ يشير إلى درجة من التشتت في الاستجابات، مما يعني أن هناك تبايناً في مستوى إدارة المخاطر بين الأفراد. نسبة الانحراف النسبي البالغة ٣٥,٢٤٪ تُظهر أن التفاوت في مستوى إدارة المخاطر بين المشاركين ليس بالكبير. وان اهم فقراته:

الفقرة ٢٠ وتتحدث هذه الفقرة عن بُعد ادارة المخاطر في سياق المتغير العقلية الريادية. ويُظهر من الجدول أن متوسط هذا الفقرة هو ٢,٨٣٦ أي توافر معتدل، مع انحراف معياري يبلغ ١,٠٠٠. يشير إلى أن هناك مستوى معقول من التفاعل مع مفهوم ادارة المخاطر، اما معامل الاختلاف ٣١,٧٤٪ يشير إلى وجود تباين في الآراء حول فعالية وأهمية ادارة المخاطر في سياق القيادة الريادية. وهي بالترتيب الأول. وتدل النتائج إلى أن هناك حاجة لتحسين فهم الفريق لأهمية ادارة المخاطر وتبويب استراتيجيات التعامل معها. من خلال توفير التدريب وورش العمل حول تحليل المخاطر وتطوير استراتيجيات لإدارتها بشكل فعال.

ويتضح من الجدول السابق الآتي:

ب. المتغير "العقلية الريادية" تُظهر متوسطاً يقدر بـ ٢,٦٩٤، مما يُشير إلى توافر معتدل في المؤسسة المبحوثة. الانحراف المعياري البالغ ١,٠٠٣ يُظهر تبايناً كبيراً في استجاباتهم، مما يُشير إلى تفاوت كبير في مستوى العقلية الريادية بين الأفراد. نسبة الانحراف النسبي البالغة ٣٧,٢٥٪ تُظهر أن التفاوت في هذا المجال قد يكون ملحوظاً.

١. نتائج المتغير "الإبداع" تُظهر متوسطاً يبلغ ٢,٧٦٣، مما يشير إلى توافر معتدل. الانحراف المعياري البالغ ١,٠٣٦ يُظهر تشتتاً كبيراً في استجاباتهم، مما يشير إلى تباين كبير في مستوى الإبداع بين الأفراد. نسبة الانحراف النسبي البالغة ٣٧,٤٨٪ تشير إلى أن هناك تفاوتاً كبيراً في مستوى الإبداع بين المشاركين. وهو بالترتيب الثالث. وان اهم فقراته:

٢. ان الفقرة (١٤) جاءت بالوسط الحسابي ٢,٩٨٧ أي بتوافر معتدل، مع انحراف معياري يبلغ ١,٠٢٩. يُظهر الانحراف المعياري إلى وجود تشتت في استجابات القادة الرياديين. نسبة معامل الاختلاف (٣٤,٤٦٪)، وهي بالترتيب الأول. وتشير النتائج إلى وجود درجة معتدلة من التفاوت في مستوى الاهتمام بين القادة الرياديين، وهو محفزاً لتطبيق مبادرات تطوير القيادة وتحفيز الإبداع في سياق المنظمة.

تُظهر الفقرة (١٣) التي حقق متوسطاً قدره ٢,٧٦٣ أي بتوافر معتدل، مع انحراف معياري يبلغ ١,٠٣٦، الانحراف المعياري المعتدل يشير إلى تشتت في استجابات الأفراد، مما يشير إلى تباين في مستويات اهتمامهم بالإبداع. نسبة معامل الاختلاف (٣٧,٤٨٪) تشير إلى وجود درجة معتدلة من التباين في مستوى الاهتمام بين أفراد العينة. وهي بالترتيب الأخير. وتدل النتائج إلى ضرورة تعزيز الثقافة الابتكارية داخل المنظمة وتطوير استراتيجيات لتحفيز الأفراد على تقديم أفكار جديدة وابتكارات تسهم في تطوير الأداء والتميز.

٢. تظهر النتائج أن متوسط بُعد الرؤية بلغ ٢,٨٢٧، وهذا يشير إلى وجود مستوى منخفض إلى متوسط من الرؤية بين المشاركين. الانحراف المعياري البالغ ١,٠٦٨ يشير إلى درجة من التشتت في الاستجابات، مما يعني أن هناك تبايناً في مستوى الرؤية بين الأفراد. نسبة الانحراف النسبي البالغة ٣٤,٢٢٪ تُظهر أن التفاوت في مستوى الرؤية بين المشاركين ليس بالكبير. وان اهم فقراته:

يشير هذا النتيجة إلى وجود ارتباط إحصائي إيجابي بين المتغيرين. بناءً على هذه النتائج، يُمكن للباحث قبول الفرضية الرئيسية الأولى.

وتنتبثق عنها اختبار الفرضيات الفرعية:

١. اختبار الفرضية الفرعية الأولى: توجد علاقة ارتباط ذات دلالة معنوية بين الاستهواء المضاد للذات والابداع

يُظهر جدول الارتباط (٥) وجود علاقة إحصائية ذات دلالة بين المتغير الاستهواء المضاد للذات والابداع. يُظهر معامل الارتباط بيرسون قيمة تبلغ (٠,٧٣٠**)، وتم حسابها باستخدام درجة حرية تبلغ (١٥٢)، ولها قيمة إحصائية (٠,٠٠٠)، وهي أقل من مستوى الدلالة المعتمد (٠,٠٥).

يشير هذا النتيجة إلى وجود ارتباط إحصائي إيجابي بين المتغيرين. بناءً على هذه النتائج، يُمكن للباحث قبول الفرضية الفرعية الأولى.

٢. اختبار الفرضية الفرعية الثانية: توجد علاقة ارتباط ذات دلالة معنوية بين الاستهواء المضاد للذات والمخاطرة

يُظهر جدول الارتباط (٥) وجود علاقة إحصائية ذات دلالة بين المتغير الاستهواء المضاد للذات والمخاطرة. يُظهر معامل الارتباط بيرسون قيمة تبلغ (٠,٧١٩**)، وتم حسابها باستخدام درجة حرية تبلغ (١٥٢)، ولها قيمة إحصائية (٠,٠٠٠)، وهي أقل من مستوى الدلالة المعتمد (٠,٠٥).

يشير هذا النتيجة إلى وجود ارتباط إحصائي إيجابي بين المتغيرين. بناءً على هذه النتائج، يُمكن للباحث قبول الفرضية الفرعية الثانية.

٣. اختبار الفرضية الفرعية الثالثة: توجد علاقة ارتباط ذات دلالة معنوية بين الاستهواء المضاد للذات والرؤية الاستراتيجية

يُظهر جدول الارتباط (٥-) وجود علاقة إحصائية ذات دلالة بين المتغير الاستهواء المضاد للذات والرؤية الاستراتيجية. يُظهر معامل الارتباط بيرسون قيمة تبلغ (٠,٧٥٦**)، وتم حسابها باستخدام درجة حرية تبلغ (١٥٢)، ولها قيمة إحصائية (٠,٠٠٠)، وهي أقل من مستوى الدلالة المعتمد (٠,٠٥).

يشير هذا النتيجة إلى وجود ارتباط إحصائي إيجابي بين المتغيرين. بناءً على هذه النتائج، يُمكن للباحث قبول الفرضية الفرعية الثالثة.

٤. اختبار الفرضية الفرعية الرابعة: توجد علاقة ارتباط ذات دلالة معنوية بين الاستهواء المضاد للذات والاستباقية

يُظهر جدول الارتباط (٥) وجود علاقة إحصائية ذات دلالة بين المتغير الاستهواء المضاد للذات والاستباقية. يُظهر معامل الارتباط بيرسون قيمة تبلغ (٠,٧١٦**)، وتم حسابها باستخدام درجة حرية تبلغ (١٥٢)، ولها قيمة إحصائية (٠,٠٠٠)، وهي أقل من مستوى الدلالة المعتمد (٠,٠٥).

• هذه الفقرة ١٩ وتُظهر من الجدول أن متوسط هذا الفقرة هو ٢,٩٨٠ أي بتوافر معتدل، مع انحراف معياري يبلغ ١,١٢٥. يشير إلى وجود مستوى معقول من التفاعل مع مفهوم الاستباقية، وان معامل الاختلاف ٣٧,٧٣٪ يشير إلى تباين كبير في الآراء حول فعالية وأهمية الاستباقية في سياق القيادة الريادية. وهي بالترتيب الأخير. وتدل النتائج إلى ضرورة تعزيز القدرة على التفكير المبادر والتحرك السريع في مواجهة المواقف المتغيرة. من خلال تحفيز المشاركة في التدريب على استباقية القيادة وتبادل الخبرات والمعرفة بين أفراد الفريق.

٤. تُظهر النتائج أن متوسط بُعد الاستباقية بلغ ٢,٣٤٩، وهو يشير إلى وجود مستوى منخفض إلى متوسط من الاستباقية بين المشاركين. الانحراف المعياري البالغ ١,٠١١ يشير إلى وجود درجة من التشتت في الاستجابات، مما يعني أن هناك تبايناً في مستوى الاستباقية بين الأفراد. نسبة الانحراف النسبي البالغة ٤٣,٠٤٪ تُظهر أن التفاوت في مستوى الاستباقية بين المشاركين يمكن أن يكون كبيراً. وان اهم فقراته:

• الفقرة ٢٢ تتحدث عن "بُعد الاستباقية" في سياق المتغير العقلية الريادية. يظهر من الجدول أن متوسط هذا الفقرة هو ٢,٣٤٩، أي توافر ضعيف، مع انحراف معياري يبلغ ١,٠١١ بالانحراف المعياري المعتدل يشير إلى تباين معتدل في الآراء حول مدى أهمية الاستباقية في القيادة الريادية. ومعامل اختلاف ٣٥,٦٧٪، وهي بالترتيب الأول. وتدل النتائج إلى أن هناك حاجة لتعزيز فهم الفريق للمفهوم والأساليب العملية للاستباقية. يمكن تحسين هذا عبر توجيه التدريب وورش العمل لتعزيز التفاهم حول كيفية تحليل الوضع البيئي وتفاذي المخاطر بشكل فعال.

• الفقرة ٢٣ تستمر في التحدث عن "بُعد الاستباقية". يظهر من الجدول أن متوسط هذا الفقرة هو ١,٨٩٦ أي توافر ضعيف، مع انحراف معياري يبلغ ٠,٩٥٤. مما يشير إلى ضعف التفاعل مع التحديات بشكل سليم. ٥٠,٣١٪ وان معامل الاختلاف العالي يشير إلى تباين كبير في الآراء حول فعالية وأهمية الاستباقية في القيادة الريادية. وهي بالترتيب الأخير. وتدل النتائج إلى ضرورة تعزيز القدرة على التفكير المبادر والتحرك السريع في مواجهة المواقف المتغيرة. من خلال تحفيز المشاركة في التدريب على استباقية القيادة وتبادل الخبرات والمعرفة بين أفراد الفريق.

رابعاً: اختبار الفرضيات

أ- اختبار الفرضية الرئيسية الأولى: توجد علاقة ارتباط ذات دلالة معنوية بين الاستهواء المضاد للذات في صناعة عقلية القائد الريادي

يُظهر جدول الارتباط (٥) وجود علاقة إحصائية ذات دلالة بين المتغير الاستهواء المضاد للذات والعقلية الريادية. يُظهر معامل الارتباط بيرسون قيمة تبلغ (٠,٨١٥**)، وتم حسابها باستخدام درجة حرية تبلغ (١٥٢)، ولها قيمة إحصائية (٠,٠٠٠)، وهي أقل من مستوى الدلالة المعتمد (٠,٠٥).

للذات في بعد الابداع. وبناءً على هذه النتائج، يُمكن للباحث قبول الفرضية الفرعية الاولى.

٢. اختبار الفرضية الفرعية الثانية: يوجد أثر معنوي الاستهواء المضاد للذات في بعد المخاطرة

يُظهر جدول (٦) بان قيمة الحد الثابت بلغت (١,٦٤٩)، وهي أقل قيمة تمثل لمستوى بعد المخاطرة. في الوقت نفسه، بلغ الميل الحدي (٠,٥٢٢)، مشيرًا إلى وجود تأثير طردي ومتزايد للمتغير الاستهواء المضاد للذات في بعد المخاطرة. معامل التحديد بلغ (٠,٥٧١)، مُشيرًا إلى نسبة التفسير التي تتمثل في التباين لبعدها المخاطرة بسبب التغير في الاستهواء المضاد للذات. كما يُظهر اختبار (F) أن الفحص الإحصائي معنوي بقيمة (٠,٠٠٠)، وهي أقل من مستوى الدلالة (٠,٠٥). يُشير ذلك إلى وجود تأثير طردي لـ الاستهواء المضاد للذات في بعد المخاطرة. وبناءً على هذه النتائج، يُمكن للباحث قبول الفرضية الفرعية الثانية.

٣. اختبار الفرضية الفرعية الثالثة: يوجد أثر معنوي الاستهواء المضاد للذات في بعد الرؤية الاستراتيجية

يُظهر جدول (٦) بان قيمة الحد الثابت بلغت (١,٥٢١)، وهي أقل قيمة تمثل لمستوى بعد الرؤية الاستراتيجية. في الوقت نفسه، بلغ الميل الحدي (٠,٥٦٧)، مشيرًا إلى وجود تأثير طردي ومتزايد للمتغير الاستهواء المضاد للذات في بعد الرؤية الاستراتيجية. معامل التحديد بلغ (٠,٥٧١)، مُشيرًا إلى نسبة التفسير التي تتمثل في التباين لبعدها الرؤية الاستراتيجية بسبب التغير في الاستهواء المضاد للذات. كما يُظهر اختبار (F) أن الفحص الإحصائي معنوي بقيمة (٠,٠٠٠)، وهي أقل من مستوى الدلالة (٠,٠٥). يُشير ذلك إلى وجود تأثير طردي لـ الاستهواء المضاد للذات في بعد الرؤية الاستراتيجية. وبناءً على هذه النتائج، يُمكن للباحث قبول الفرضية الفرعية الثالثة.

٤. اختبار الفرضية الفرعية الرابعة: يوجد أثر معنوي الاستهواء المضاد للذات في بعد الاستباقية

يُظهر جدول (٦) بان قيمة الحد الثابت بلغت (١,٣٧٩)، وهي أقل قيمة تمثل لمستوى بعد الاستباقية. في الوقت نفسه، بلغ الميل الحدي (٠,٦٠٦)، مشيرًا إلى وجود تأثير طردي ومتزايد للمتغير الاستهواء المضاد للذات في بعد الاستباقية. معامل التحديد بلغ (٠,٥١٣)، مُشيرًا إلى نسبة التفسير التي تتمثل في التباين لبعدها الاستباقية بسبب التغير في الاستهواء المضاد للذات. كما يُظهر اختبار (F) أن الفحص الإحصائي معنوي بقيمة (٠,٠٠٠)، وهي أقل من مستوى الدلالة (٠,٠٥). يُشير ذلك إلى وجود تأثير طردي لـ الاستهواء المضاد للذات في بعد الاستباقية. وبناءً على هذه النتائج، يُمكن للباحث قبول الفرضية الفرعية الرابعة.

يشير هذا النتيجة إلى وجود ارتباط إحصائي إيجابي بين المتغيرين. بناءً على هذه النتائج، يُمكن للباحث قبول الفرضية الفرعية الرابعة.

| جدول (٥) قيم الارتباط بين المتغير الاستهواء المضاد للذات وبين العقلية الريادية وابعاد | | | |
|---|---------------|-------------|-----------------|
| المتغير او البعد | قيمة الارتباط | درجة الحرية | معنوية الارتباط |
| بُعد الابداع | **٠,٧٣٠ | ١٥٢ | ٠,٠٠٠ |
| بُعد الرؤية | **٠,٧١٩ | ١٥٢ | ٠,٠٠٠ |
| بُعد إدارة المخاطر | **٠,٧٥٦ | ١٥٢ | ٠,٠٠٠ |
| بُعد الاستباقية | **٠,٧١٦ | ١٥٢ | ٠,٠٠٠ |
| متغير العقلية الريادية | **٠,٨١٥ | ١٥٢ | ٠,٠٠٠ |

ب- اختبار الفرضية الرئيسية الثانية: يوجد أثر معنوي الاستهواء المضاد للذات في تحقيق ابعاد صناعة عقلية القائد الريادي

يُظهر جدول (٦) بان قيمة الحد الثابت بلغت (٠,٩٧٦)، وهي أقل قيمة تمثل لمستوى العقلية الريادية. في الوقت نفسه، بلغ الميل الحدي (٠,٧٢٥)، مشيرًا إلى وجود تأثير طردي ومتزايد للمتغير الاستهواء المضاد للذات في العقلية الريادية. معامل التحديد بلغ (٠,٦٦٤)، مُشيرًا إلى نسبة التفسير التي تتمثل في التباين لـ العقلية الريادية بسبب التغير في الاستهواء المضاد للذات. كما يُظهر اختبار (F) أن الفحص الإحصائي معنوي بقيمة (٠,٠٠٠)، وهي أقل من مستوى الدلالة (٠,٠٥). يُشير ذلك إلى وجود تأثير طردي لـ الاستهواء المضاد للذات في العقلية الريادية. وبناءً على هذه النتائج، يُمكن للباحث قبول الفرضية الرئيسية الثانية.

وتنتبثق عنها الفرضيات الفرعية الآتية:

١. اختبار الفرضية الفرعية الاولى: يوجد أثر معنوي الاستهواء المضاد للذات في بعد الابداع

يُظهر جدول (٦) بان قيمة الحد الثابت بلغت (١,٣٦٥)، وهي أقل قيمة تمثل لمستوى بعد الابداع. في الوقت نفسه، بلغ الميل الحدي (٠,٥٩٦)، مشيرًا إلى وجود تأثير طردي ومتزايد للمتغير الاستهواء المضاد للذات في بعد الابداع. معامل التحديد بلغ (٠,٥٣٢)، مُشيرًا إلى نسبة التفسير التي تتمثل في التباين لبعدها الابداع بسبب التغير في الاستهواء المضاد للذات. كما يُظهر اختبار (F) أن الفحص الإحصائي معنوي بقيمة (٠,٠٠٠)، وهي أقل من مستوى الدلالة (٠,٠٥). يُشير ذلك إلى وجود تأثير طردي لـ الاستهواء المضاد

| جدول (٦) قيم التأثير لمتغير الاستهواء المضاد للذات في العقلية الريادية وابعاده | | | | | |
|--|-------------|-------------|---------------|----------|----------|
| المتغير او البعد | الحد الثابت | الميل الحدي | معامل التحديد | اختبار F | المعنوية |
| بُعد الابداع | ١,٣٦٥ | ٠,٥٩٦ | ٠,٥٣٢ | ١٧٠,٨٤٥ | ٠,٠٠٠ |
| بُعد الرؤية | ١,٦٤٩ | ٠,٥٢٢ | ٠,٥٧١ | ١٦٠,١٩٥ | ٠,٠٠٠ |

| | | | | | |
|-------|---------|-------|-------|-------|------------------------|
| ٠,٠٠٠ | ١٩٩,٩٨١ | ٠,٥٧١ | ٠,٥٦٧ | ١,٥٢١ | بُعد إدارة المخاطر |
| ٠,٠٠٠ | ١٥٨,٠٦٢ | ٠,٥١٣ | ٠,٦٠٦ | ١,٣٧٩ | بُعد الاستباقية |
| ٠,٠٠٠ | ٢٩٧,٠٧٢ | ٠,٦٦٤ | ٠,٧٢٥ | ٠,٩٧٦ | متغير العقلية الريادية |

المبحث الرابع: الاستنتاجات والتوصيات

أولاً: الاستنتاجات

١. تبين بان الافراد الممتلكين للاستبصار لديهم القدرة على استكشاف دوافعهم واتجاهات سلوكهم، وفهم الخصائص التي تؤثر في تفاعلاتهم مع البيئة والمواقف المختلفة. ما عزز الوعي الذاتي ومكن من التعامل بفعالية مع التحديات الشخصية والمهنية.
٢. ظهر أن الضعف في الاستبصار عرض الفرد لتحديات متعددة. عدم القدرة على فحص سلوك الفرد، وفهم دوافعه وميوله، ما أدى إلى فقدان الفرص لتحسين الأداء الشخصي والمهني.
٣. يتضح من الفهم العميق لتحمل المسؤولية أنه يمثل أكثر من مجرد واجب. إنه يتجلى في الاحساس بالواجب والتزام الشخص بتوجيه تفكيره نحو مسؤولياته المختلفة. يمنح تحمل المسؤولية الفرد قوة فعالة في توجيه سلوكه واتخاذ قراراته، حيث يعتبر كل تصرف ناتجاً عن هذا الاحساس بالمسؤولية ذا دلالة ومعنى عميق.
٤. يظهر تحمل المسؤولية كأداة قوية لتحقيق التحكم والحرية الشخصية. ويُظهر هذا الفهم العميق للمسؤولية كوسيلة لتوجيه الفرد نحو الحلول واتخاذ القرارات الصائبة. يُشير إلى أن تحمل المسؤولية ليس فقط واجباً، بل هو أساس لتحقيق الحرية الشخصية وتحديد مسار الحياة الخاص به.
٥. يُظهر أن الثقة بالنفس ليست مجرد جانب ثانوي، بل هي سمة شخصية أساسية تلعب دوراً حاسماً في تحديد القدرة على مواجهة التحديات.
٦. يظهر أهمية الابداع كركيزة أساسية في مجال القيادة الريادية. القدرة على جمع ومشاركة المعلومات بطرق تطوير أفكار جديدة تعتبر محوراً أساسياً لنجاح القائد الريادي.
٧. يتضح ان هنالك تحديات يواجهها القائد الريادي في تحقيق الأهداف والغايات المنشودة في الوقت الحالي، خاصة في ظل الظروف القائمة والمحددات المتاحة.
٨. تبين بان هنالك ضعف يتعلق بعملية جمع المعلومات حول المخاطر، وأن هناك تحديات في تصنيف وفهم الخطر وفقاً لاحتمالية حدوثه وشدة خطورته.
٩. اتضح بان هنالك قلة فهم وتطبيق مفهوم الاستباقية وابتكار الأساليب العملية.
١٠. تبين من النتائج بان المتغير الاستهواء المضاد للذات له علاقة ارتباط طردية مع العقلية الريادية وابعاده في دائرة الأحوال المدنية بعقوبة، كما ان المتغير الاستهواء المضاد للذات تأثير طردي وقوي في العقلية الريادية وابعاده في دائرة الأحوال المدنية بعقوبة

ثانياً: التوصيات

١. ينبغي تحسين الاستبصار من خلال تطوير مهارات فحص السلوك الشخصي وتحليل العوامل المؤثرة فيه. والتواصل مع الآخرين وفهم تأثير التفاعلات الاجتماعية على السلوك يمكن أن يساهم في تعميق الاستبصار.
٢. يجب على الفرد توضيح قيمه الشخصية وتحديد أهدافه بوضوح لضمان أن تحمل المسؤولية يتسق مع توجيهاته الشخصية. وتعزيز مهارات التفكير التحليلي يساعد في فهم أفضل للمسؤوليات وتوجيه السلوك بشكل أفضل.
٣. يجب تحسين مهارات اتخاذ القرارات وأن يجعل الفرد أكثر قدرة على التحكم والحرية في حياته. وتغيير نمط التفكير ليشمل الإيجابية يساهم في تقدير قيمة تحمل المسؤولية وفهم دورها في بناء الحرية. وتحمل المسؤولية يتضمن التعامل مع التحديات، ويمكن تحقيق ذلك من خلال تطوير استراتيجيات فعالة للتغلب على الصعاب.
٤. على الفرد التركيز على نقاط قوته والاستفادة منها في بناء الثقة بالنفس. وتشجيع الفرد على الاحتفال بالإنجازات الصغيرة وتعزيز التفاعل الإيجابي مع نجاحاته. وتحويل التحديات إلى فرص للتعلم والنمو، مما يعزز القدرة على التعامل مع المواقف المختلفة.
٥. يتطلب من المؤسسة تحفيز الفريق على التفكير خارج الصندوق والتحفيز للتجديد وابتكار الأفكار. وخلق بيئة تشجع على الابتكار والتجديد، حيث يشعر الأفراد بالحرية في التعبير عن أفكارهم. والاستمرار في تحسين المهارات واكتساب المعرفة يُعزّز الإبداع والتطور.
٦. من الضروري تعديل بعض الأهداف أو تحديد توقعات واقعية تتناسب مع الظروف الحالية. والقيام بتعزيز استراتيجيات التخطيط لتكون أكثر مرونة وقابلة للتكيف مع التحولات في البيئة. وتقديم التوجيه والدعم للفريق، وتشجيع التفاعل وتبادل الأفكار حول كيفية تحسين الأداء وتحقيق الأهداف.
٧. تحسين عمليات جمع المعلومات بحيث تكون أكثر دقة واستمرارية. وتوفير رؤية أوسع حول نقاط القوة والضعف وتصنيف المخاطر. وتطوير أدوات فعالة لتصنيف المخاطر بحيث تأخذ في اعتبارها احتمالية حدوثها وشدة خطورتها. وأن تكون أسلوباً نمطياً لتبسيط هذه العملية.
٨. التعاون مع خبراء في مجال إدارة المخاطر للحصول على رؤى وتوجيهات حول كيفية تقييم وتصنيف المخاطر بشكل أفضل. وتقديم التدريب للفريق حول أفضل الممارسات في تحليل وتصنيف المخاطر، بما يعزز الفهم والتنسيق في هذا السياق.
٩. تعزيز ثقافة داعمة للابتكار والاستباقية داخل المنظمة، وتشجيع الموظفين على تقديم أفكار جديدة واستخدام أساليب مبتكرة. وتنظيم ورش العمل وبرامج التدريب

Entrepreneurial Leadership in Industrial Organizations: A Survey Study of the Views of a Sample of Managers of Al-Kafeel for Investments Company", A research paper presented at the conference of the Faculty of Administration and Economics, University of Karbala, the 10th (13th) International for the College (entitled "Universities and the Labor Market) Requirements and Needs Vision 2030 ") for the period 09-10/4/2018, Volume One.

6. Al-Qatma, Yousef (2012): The Theory of Conflict, Helplessness, and Cognitive Change. First edition. Dar Al-Masira for Publishing and Distribution, Amman.
7. Al-Fleih, Rana Mohsen Shay' (2013): Self-defeating Indulgence and its Relationship with Self-efficacy and Quality of Life among University Students. Master's thesis, College of Education for Human Sciences, University of Karbala.
8. Al-Jabri, Kazem Karim Rida (2011): Research Methods in Education and Psychology. First edition. Al-Nayimi Office for Printing and Reproduction, Baghdad, Iraq.
9. Al-Makhzoumi, Amal (2006): Emotional Intelligence and Aggressive Behavior. Journal of the Psychological Citadel, Issue / 13 September, p. 27.
10. Al-Musawi 2006 Love in Human Existence and its Relationship with Childhood Experiences, among Iraqi University Students Unpublished Doctoral Thesis.
11. Al-Mazrou, Leila Bint Abdullah 2007 Self-efficacy and its Relationship with Both the Motivation for Achievement and Emotional Intelligence among a Sample of Students of Umm Al-Qura University, Journal of Educational and Psychological Sciences, College of Education, University of Bahrain, Volume 8, Issue 4.
12. Mehmet.Eskin:(2004): self-reported Among, psychology in the schools; 35(4), 381\
13. Ryff, C, etal, (2006). Psychological Well-Being and Being: Do They Have Distinct

لتعزيز المهارات الإبداعية والتفكير الاستباقي بين أفراد الفريق.

١٠. العمل على استخدام التكنولوجيا والأدوات الذكية التي تدعم الابتكار وتساعد على تحسين العمليات بشكل مستمر. وتشجيع التعاون بين الفرق وتبادل الأفكار والخبرات، بما يمكن أفراد المنظمة من الاستفادة من تجارب بعضهم البعض.

توافر البيانات:

تم تضمين البيانات المستخدمة لدعم نتائج هذه الدراسة في المقالة.

تضارب المصالح:

يعلن المؤلفون أنه ليس لديهم تضارب في المصالح.

موارد التمويل:

لم يتم تلقي اي دعم مالي.

شكر وتقدير:

لا أحد.

References:

1. Al-Qaragoli, Hasan Ahmad Suhail, and Al-Aekili, Jabbar Wadi Bahad, 2012. Al-Insan wa Muqawamat Al-Ighrah wa Al-Istihawah. 2nd edition. Dar Al-Kutub wa Al-Watha'iq, Baghdad.
2. Abu Rayah, Muhammad Saad Abdul Wahid Mat'ou', 2006. Al-Masa'il Al-Salkiya 'Inda At-Talaba Al-Mu'talifa Al-Qabliyyati li Al-Istihawah. Master's thesis, College of Education, Faculty of Education, Fayoum University.
3. Al-Bayati, Saadiya Karim Darwish and Al-Janabi, Muhammad Jafar Kazem, 2016. Al-Istihawah Al-Muda'if 'Inda Talaba Al-Maqam Al-Jami'i. Journal of the Basic College of Education for Basic Sciences, University of Babylon, College of Basic Education. - Educational and Psychological, Issue 02, p. 121.
4. Shattab, Anas Aswad (2014): Al-Istihawah Al-Muda'if 'Inda Talaba Al-Jami'ah. Journal of Araq for Human Sciences, Volume 7, Issue 1, 2014.
5. Al-Shammari, Ahmad Abdullah Amanah and Al-Dulaimi, Mahmoud Fahad (2018) "The Role of Organizational Agility in Enhancing the Characteristics of

- or Mirrored Biological Correlates.
Psychotherapy Psychosomatics; 75:85–95.
14. Sharma, Rajendra K. (1997): Social Psychology, Atlantic Publishers & Distributors.
 15. Cantril, H. (2020): The Psychology of Social Movements, John Willey & Sons Inc.
 16. Lynn, S. & Rhue, J. (2021): Fantasy Proneness: Hypnosis Developmental Antecedents and Psychopathology, Journal of American Psychologist, Vol 43 (1) 35-44.